

OptraContact

Instructions for Use
Gebrauchsinformation
Mode d'emploi
Istruzioni d'uso
Instrucciones de uso
Instruções de Uso
Bruksanvisning
Brugsanvisning
Käyttöohjeet
Bruksanvisning
Productinformatie
Οδηγίες Χρήσεως

- Contact-point instrument
- Kontaktpunkt-Instrument
- Instrument pour point de contact
- Strumento per la realizzazione dei punti di contatto
- Instrumento para puntos de contacto
- Instrumento para ponto de contacto
- Kontaktpunkt-instrument
- Kontaktpisteinstrumentti
- Kontaktpunktinstrument
- Contactpuntinstrument
- Εργαλείο σημείων επαφής

For dental use only.

Caution: U.S. Federal Law restricts this device to sale by or on the order of a licensed dentist.

Made in Germany

Ivoclar Vivadent AG, FL-9494 Schaan/Liechtenstein



ivoclar
vivadent
clinical

583588/0704/25/WE3/G

English

Instructions for Use

Description:

The OptraContact instrument assists dental professionals in achieving tight and properly contoured proximal contacts during the placement of Class II restorations.

With OptraContact, the matrix band is pressed against the adjacent tooth during the light-curing procedure. Since the instrument features a bifurcated end, a composite bridge is formed at the desired point of contact. This bridge helps to stabilize the matrix and greatly facilitates the shaping of a restoration to final contour and the creation of tight and proper proximal contacts.

Indication

While OptraContact Molar (green instrument) is specifically designed for large cavities, OptraContact Premolar (blue instrument) is designed for small Class II restorations.

Contraindications

If the bifurcation instrument is too wide for the preparation (specifically the proximal box), the instrument cannot be used.

Use



- 1) Following cavity preparation, the matrix band is placed and wedged.



- 2) After the bonding agent has been applied, the first proximal increment of composite is placed and adapted to the cavity margins using a suitable instrument.



- 3) Place OptraContact into the composite material along the matrix band and press against the adjacent tooth. The composite material is evenly distributed throughout the cavity, thus creating the contact point.



- 4) With the instrument held in place, light-cure the initial increment of composite according to the manufacturers specification.



- 5) Remove the instrument. A contact point (bridge) of composite has been created.

Notes

- In very deep cavities, it may be advisable to use OptraContact during the application of the second or third composite layer.
- OptraContact is autoclavable.
- OptraContact should not be used if the bifurcated end becomes distorted or roughened. Otherwise, it might be difficult to remove the instrument once the composite has been light-cured.
- The use of excessive force should be avoided when working with the instrument, as additional tightening of the matrix band or the application of direct pressure to the tooth may cause damage to the remaining tooth structure.
- It is important to carefully fill the two depressions that have formed on both sides of the composite bridge with composite material.

Keep out of the reach of children!

For dental use only!

Date information prepared: 05/2004

Revision 0

Manufacturer: Ivoclar Vivadent AG, FL-9494 Schaan/FL

This material has been developed solely for use in dentistry. Processing should be carried out strictly according to the Instructions for Use. Liability cannot be accepted for damages resulting from failure to observe the Instructions or the stipulated area of application. The user is responsible for testing the materials for their suitability and use for any purpose not explicitly stated in the Instructions. Descriptions and data constitute no warranty of attributes and are not binding.

OptraContact

Deutsch

Gebrauchsinformation

Beschreibung:

Das OptraContact dient der vereinfachten Erzielung von straffen und grossflächigen approximalen Kontaktpunkten bei Restaurationen der Klasse II.

Mit dem OptraContact wird während der Aushärtung des Füllungsmaterials die Matrice leicht gegen den Nachbarzahn gedrückt. Da das Instrument am Ende eine Gabelung aufweist, entsteht dort ein Composite-Steg. Dieser hält die Matrice in der gewünschten Form stabil, was die weitere Formgebung der Restauration und das Erzielen eines straffen Kontaktpunktes wesentlich erleichtert.

Indikation

Das OptraContact Molar (grünes Instrument) ist für grosse Kavitäten vorgesehen, das OptraContact Prämolare (blaues Instrument) hingegen für kleinere Klasse II Restaurationen.

Kontraindikation

Ist die Gabelung zu breit für die Kavität im Approximalbereich, kann das Instrument nicht eingesetzt werden.

Anwendung



- 1) Nach der Präparation wird eine Matrice angelegt und mit Keilen fixiert.



- 2) Nach der Applikation des Adhäsivs, das erste approximale Inkrement in die Kavität einbringen und mit einem geeigneten Instrument an die Kavitätenränder adaptieren.



- 3) Durch Einsetzen des OptraContacts flächig anliegend entlang des Matrizenbandes und gleichzeitiges Andrücken gegen den Nachbarzahn wird das Composite in der Kavität verteilt und somit der Kontaktpunkt geformt.



- 4) Das Instrument bleibt beim Härten mit der Polymerisationslampe in der Kavität eingesetzt und wird immer noch an den Nachbarzahn angedrückt.



- 5) Das Instrument wird entfernt.
Der Kontaktpunkt ist geformt.

Hinweise

- Bei sehr tiefen Kavitäten wird das OptraContact gegebenenfalls erst bei der 2. oder 3. Composite-Schicht angewendet.
- Das OptraContact ist autoklavierbar.
- Sollte die Gabelung des OptraContacts verbogen werden, ist ein Austausch empfehlenswert. Dann besteht die Gefahr, dass es nach der Polymerisation des Composites schwierig entfernbar ist.
- Das Kontaktpunkt-Instrument nicht mit übermässiger Kraft verwenden, da durch das zusätzliche Spannen der Matrize oder durch direkte Krafteinwirkung auf den Zahn die Restzahnsubstanz beschädigt werden könnte.
- Es ist darauf zu achten, die beiden neben dem Composite-Steg entstandenen Vertiefungen sorgfältig aufzufüllen.

**Für Kinder unerreichbar aufbewahren!
Nur für zahnärztlichen Gebrauch!**

Erstellung der Gebrauchsinformation: 05/2004

Hersteller:

Ivoclar Vivadent AG, FL-9494 Schaan/Liechtenstein

Das Produkt wurde für den Einsatz im Dentalbereich entwickelt und muss gemäss Gebrauchsinformation angewendet werden. Für Schäden, die sich aus anderweitiger Verwendung oder nicht sachgemässen Anwendung ergeben, übernimmt der Hersteller keine Haftung. Darüber hinaus ist der Verwender verpflichtet, das Produkt eigenverantwortlich vor dessen Einsatz auf Eignung und Verwendungsmöglichkeit für die vorgesehenen Zwecke zu prüfen, zumal wenn diese Zwecke nicht in der Gebrauchsinformation aufgeführt sind.

OptraContact

Français

Mode d'emploi

Description:

L'instrument OptraContact permet de réaliser facilement des surfaces de contact serrées et correctement modelées dans le cadre des restaurations de Classe II.

Avec OptraContact, la matrice est pressée contre la dent adjacente pendant la phase de photopolymérisation.

L'instrument présentant une forme de fourche, un pont de composite se crée au point de contact désiré. Ce pont aide à stabiliser la matrice et facilite considérablement le montage de la forme finale de la restauration et la création de points de contact précis et serrés.

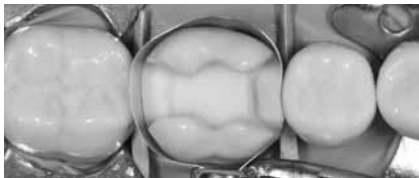
Indication

OptraContact Molar (instrument vert) est spécialement conçu pour des cavités larges, et OptraContact Premolar (instrument bleu) est indiqué pour les petites restaurations de Classe II.

Contre-indications

Si la fourche est trop large pour la préparation (spécialement dans le box proximal), l'instrument ne peut pas être utilisé.

Utilisation



- 1) Après préparation de la cavité, placer la matrice en la fixant avec des coins.



- 2) Après avoir appliqué le bonding, placer la première couche proximale et l'adapter aux limites de la cavité avec un instrument approprié.



- 3) Positionner OptraContact dans le matériau composite, le long de la matrice, et l'appuyer contre la dent adjacente. Le matériau composite est réparti régulièrement dans la cavité, créant ainsi le point de contact.



- 4) Tenir l'instrument en place, et photopolymériser la couche initiale de composite selon les indications du fabricant.



- 5) Retirer l'instrument. Un point de contact (pont) de composite a été créé.

Notes

- Dans les cavités très profondes, il peut être conseillé d'utiliser OptraContact pendant l'application de la seconde ou troisième couche de composite.
- OptraContact peut être stérilisé en autoclave.
- OptraContact ne doit pas être utilisé si la fourche est tordue ou abîmée. Sinon, il pourra être difficile de retirer l'instrument une fois le composite photopolymérisé.
- Ne pas forcer sur l'instrument car un serrage supplémentaire de la matrice ou une pression directe sur la dent peuvent endommager la structure dentaire existante.
- Il est important d'obtenir soigneusement avec du matériau composite les deux cavités formées sur les deux faces du pont de composite.

**Garder hors de portée des enfants !
Réservé à l'usage dentaire !**

**Date de réalisation de mode d'emploi : 05/2004
Version 0**

Fabricant :
Ivoclar Vivadent AG, FL-9494 Schaan/Liechtenstein

Ce matériau a été développé en vue d'une utilisation dans le domaine dentaire et doivent être mis en œuvre selon le mode d'emploi. Les dommages résultant du non-respect de ces prescriptions ou d'une utilisation à d'autres fins que celles indiquées n'engagent pas la responsabilité du fabricant. L'utilisateur est tenu de vérifier sous sa propre responsabilité l'appropriation du matériau à l'utilisation prévue, et ce d'autant plus si celle-ci n'est pas citée dans le mode d'emploi. Les descriptions et les données fournies ne sont pas contractuelles et n'engagent pas la responsabilité du fabricant.

OptraContact

Italiano

Istruzioni d'uso

Descrizione

OptraContact è uno strumento che permette di realizzare punti di contatto prossimali stretti e dal contorno preciso nei restauri di cavità di II Classe.

Con OptraContact si sospinge, durante la polimerizzazione del materiale da restauro, la matrice contro il dente attiguo. Lo strumento presenta un'estremità a forcella, grazie alla quale si forma un ponte di composito nella zona del punto di contatto desiderato, che mantiene la matrice salda nella forma desiderata e consente di modellare il restauro e di realizzare facilmente punti di contatto precisi.

Indicazioni

OptraContac Molar (di colore verde) è indicato per grosse cavità, mentre OptraContact Premolar (blu) è indicato per restauri di Classe II di piccole dimensioni.

Controindicazioni

L'utilizzo di OptraContact è controindicato se la forcella è troppo larga rispetto alla preparazione, specialmente a livello del box interprossimale.

Utilizzo



- 1) Dopo la preparazione della cavità, posizionare una matrice e fissarla con cunei.



- 2) Dopo aver applicato l'adesivo, apportare il primo strato incrementale a livello prossimale e adattarlo con apposito strumento sui margini della cavità.



- 3) Posizionare lo strumento OptraContac sul composito lungo la matrice e premere verso il dente contiguo. Il composito in tal modo è distribuito uniformemente in cavità consentendo la realizzazione del punto di contatto.



- 4) Durante la fotopolimerizzazione del primo incremento, secondo le indicazioni del produttore, mantenere lo strumento in situ.



5) Rimuovere lo strumento. Il punto di contatto si è formato.

Avvertenze

- In cavità molto profonde si consiglia di usare OptraContact solo al momento dell'applicazione del secondo o terzo strato incrementale.
- OptraContact è disinfettabile in autoclave.
- Non usare OptraContact nel caso in cui la forcilla si fosse piegata o graffiata. Rimuovere uno strumento piegato può, infatti, risultare molto difficile dopo la polimerizzazione del composito.
- Non esercitare troppa forza su OptraContact, perché un'ulteriore serrata della matrice o un'azione diretta della forza sul dente potrebbe danneggiare la struttura sana del dente.
- Riempire accuratamente con materiale composito i due incavi accanto al ponte in composito risultante dallo strumento OptraContact.

**Conservare lontano dalla portata dei bambini.
Ad esclusivo uso odontoiatrico.**

**Realizzazione delle istruzioni d'uso: 05/2004
Revisione 0**

Produttore:

Ivoclar Vivadent AG, FL-9494 Schaan, FL

Questo materiale è stato sviluppato unicamente per un utilizzo in campo dentale. Il suo impiego deve avvenire attenendosi esclusivamente alle relative istruzioni d'uso. Il produttore non si assume alcuna responsabilità per danni risultanti dalla mancata osservanza delle istruzioni d'uso o da utilizzi diversi dal campo d'applicazione previsto per questo prodotto. Gli utilizzatori sono responsabili della sperimentazione del materiale in campi d'utilizzo non esplicitamente indicati nelle istruzioni d'uso. Le descrizioni e i dati non costituiscono alcuna garanzia delle proprietà dei prodotti e non sono vincolanti.

OptraContact

Español

Instrucciones de uso

Descripción

El instrumento OptraContact permite obtener fácilmente, grandes y firmes contactos proximales en la realización de obturaciones de Clase II.

Con OptraContact, la banda matriz se presiona ligeramente contra el diente adyacente durante el proceso de fotopolimerización. Gracias a que el instrumento presenta una bifurcación en el extremo, donde se coloca el instrumento, se forma un puente de composites en la zona de contacto. El puente ayuda a estabilizar la matriz y facilita en gran medida la conformación de la restauración hasta su contorno final y la creación de contactos proximales estancos.

Indicaciones

Mientras que OptraContact Molar (instrumento verde) está específicamente diseñado para grandes cavidades, OptraContact Premolar (instrumento azul) es apropiado para pequeñas restauraciones Clase II.

Contraindicaciones

Si la bifurcación es demasiado ancha para la preparación (especialmente en la caja proximal), el instrumento no puede utilizarse.

Aplicación



- 1) Después de la preparación de la cavidad, se coloca y acuña la banda matriz.



- 2) Una vez aplicado el agente adhesivo, se aplica el primer incremento proximal y se adapta a los márgenes de la cavidad, utilizando un instrumento apropiado.



- 3) Colocar OptraContact dentro del composite junto a la banda matriz y presionar contra el diente adyacente. El composite se distribuye uniformemente a través de la cavidad, creando así el punto de contacto.



- 4) Con el instrumento colocado en esta posición fotopolimerizar el primer incremento de composite según las instrucciones del fabricante.



- 5) Retirar el instrumento. El punto de contacto (puente) de composite se ha conformado.

Avisos

- En cavidades muy profundas, es recomendable la utilización de OptraContact en la segunda o tercera capa de composite
- OptraContact es autoclavable
- OptraContact deberá desecharse si el extremo bifurcado se distorsiona. De lo contrario, la retirada del instrumento puede verse dificultada, después de la fotopolimerización del composite.
- Deberá evitarse el uso de fuerza excesiva cuando se trabaja con el instrumento, ya que un estiramiento adicional de la banda matriz o la aplicación de presión directa sobre el diente, puede causar daños en la estructura dental remanente.
- Es importante, rellenar cuidadosamente las dos depresiones que se han formado a ambos lados del puente de composite.

**¡Manténgase fuera del alcance de los niños!
¡Sólo para uso odontológico!**

Fecha de las instrucciones de uso: 05/2004

Fabricante: Ivoclar Vivadent AG, FL- 9494 Schaan / FL

Este material ha sido desarrollado para su aplicación en el campo dental y debe utilizarse según las Instrucciones de uso. El fabricante no se hace responsable de los daños que puedan producirse por su aplicación en otros campos o por una utilización inadecuada. Además, el usuario está obligado a controlar la idoneidad y campos de aplicación, antes de su utilización, especialmente si éstos no se especifican en las Instrucciones de uso.

OptraContact

Português

Instruções de Uso

Descrição

O instrumento OptraContact ajuda os profissionais dentais na elaboração de apropriadas, delineadas e precisas superfícies de contacto proximal, durante a confecção das restaurações de Classe II. Com o OptraContact, a banda da matriz é pressionada contra o dente adjacente, durante o procedimento de fotopolimerização. Como este instrumento apresenta uma extremidade bifurcada, uma ponte de compósito poderá ser conformada no desejado ponto de contacto. Esta ponte ajuda na estabilização da matriz, facilita a conformação da restauração para o contorno final e permite a criação de adequados e precisos contactos proximais.

Indicação

O OptraContact Molar (instrumento verde) é especificamente indicado para cavidades extensas e o OptraContact Premolar (instrumento azul) é designado para pequenas restaurações de Classe II.

Contra-indicação

Quando a bifurcação for muito larga para o preparo cavi-tário (especificamente, a caixa proximal), o instrumento não deve ser usado.

Uso



- 1) Depois do preparo da cavidade, a banda da matriz é colocada e fixada com as respectivas cunhas.



- 2) Após a aplicação do agente adesivo, o primeiro incremento proximal é colocado e adaptado às margens da cavidade, por intermédio de um adequado instrumento.



- 3) Colocar o OptraContact no interior do compósito, e exercer pressão contra o dente adjacente. O compósito é distribuído completamente por toda a cavidade, criando, assim, o ponto de contacto.



- 4) Com o instrumento mantido em posição, fotopolimerizar o incremento inicial do compósito, conforme as especificações do fabricante.



- 5) Remover o instrumento. Um ponto de contacto (ponte) de compósito foi criado.

Notas

- Em cavidades muito profundas, é aconselhável usar o OptraContact durante a aplicação da segunda e da terceira camadas do compósito.
- O OptraContact pode ser autoclavado.
- O OptraContact não deve ser usado quando a extremidade bifurcada tornar-se distorcida ou áspera. Caso contrário, pode ser muito difícil a remoção do instrumento, após a fotopolimerização do compósito.
- Durante o trabalho com o instrumento, evitar o emprego de excessiva força para aumentar o aperto da banda da matriz e, também, evitar a aplicação de pressão direta sobre o dente, que pode causar danos à estrutura dental remanescente.
- É importante preencher, de modo cuidadoso e com compósito, as duas depressões que foram formadas nos dois lados da ponte de compósito.

**Manter fora do alcance das crianças !
Somente para uso odontológico !**

Data de elaboração destas Instruções de Uso: 05/2004.

Fabricante: Ivoclar Vivadent AG, FL-9494 Schaan / FL

Este material foi fabricado somente para uso dental e deve ser manipulado de acordo com as Instruções de Uso. O fabricante não é responsável pelos danos causados por outros usos ou por manipulação incorreta. Além disto, o usuário está obrigado a comprovar, antes do emprego e sob sua responsabilidade, se este material é compatível com a utilização desejada, principalmente quando esta utilização não está indicada nas Instruções de Uso. Descrições e dados não constituem nenhum tipo de garantia e, por isto, não possuem qualquer vinculação.

OptraContact

Svenska

Bruksanvisning

Beskrivning:

Instrumentet OptraContact hjälper till att skapa täta och rätt konturerade approximala kontaktytor så att klass II fyllningar blir enkla att utföra.

Med OptraContact pressas matrisbandet lätt mot angränsande tand under ljushärdningen. Eftersom instrumentet är format som en bifurkation i änden, skapas en kompositbrygga vid önskad kontaktpunkt. Bryggan hjälper till att stabilisera matrisen och underlättar arbetet både när fyllningen formas och när täta approximala kontakter skapas.

Indikation

OptraContact Molar (grönt instrument) är utformad för stora kaviteter och OptraContact Premolar (blått instrument) passar bäst till mindre klass II fyllningar.

Kontraindikationer

Instrumentet kan inte användas om bifurkationen är för vid i förhållande till kaviteten approximalt.

Användning



- 1) Matrisbandet sätts på plats och kilas fast med kilar.



- 2) När adhesiven har applicerats, lägg på det första kompositskiktet och adaptera det till kavitetens sidor med ett lämpligt instrument.



- 3) Genom att föra ner OptraContact längs med matrisbandet och samtidigt pressa mot angränsande tand, fördelas kompositmaterialet jämnt i kaviteten och skapar kontaktpunkter.



- 4) Håll kvar instrumentet på plats och ljushärda det initiala kompositskiktet enligt tillverkarens instruktioner.



- 5) Avlägsna instrumentet. En kontaktpunkt (kompositbrygga) har skapats

Notera

- I mycket djupa kaviteter rekommenderas att OptraContact används vid applikation av det andra eller tredje kompositskiktet
- OptraContact är autoklavbar
- OptraContact skall inte användas om bifurkationsändan är skadad eller sliten. Då kan det bli svårt att avlägsna instrumentet när kompositen ljushärdats.
- Undvik överdriven handkraft vid arbetet med instrumentet, eftersom ytterligare spänning av matrisbandet och tillfogande av direkt tryck kan skada kvarvarande tandstruktur.
- Det är viktigt att med omsorg fylla igen de två fördjupningar som bildas på vardera sidan om kompositbryggan med kompositmaterial.

**Skall förvaras utom räckhåll för barn!
Endast för dentalt bruk**

**Informationen är sammanställd 05/2004
Revision 0**

Tillverkare:

Ivoclar Vivadent AG, FL-9494 Schaan/Liechtenstein

Detta material har utvecklats speciellt för dentalt bruk. Bearbetningen skall noga följa de givna instruktionerna. Tillverkaren påtager sig inget ansvar för skador som uppkommer genom oaksamhet i materialbehandlingen, underlåtande att följa givna föreskrifter eller användning utöver de fastställda indikationsområdena. Användaren är ansvarig för kontrollen av materialets lämplighet för annat ändamål än vad som finns direkt uttryckt i instruktionerna.

OptraContact

Dansk

Brugsanvisning

Beskrivelse

OptraContact anvendes til enklere fremstilling af stramme approssimale kontaktflader ved klasse II restaureringer. Med OptraContact presses matricen let mod nabotanden under polymerisering af fyldningsmaterialet. Instrumentets spids har form som en gaffel som former et komposit-trin. Dette holder matricen stabilt i den ønskede form, hvilket letter den videre formgivning af restaureringen og fremstilling af et stramt kontaktpunkt væsentligt.

Indikation

OptraContact Molar (grønt instrument) er beregnet til store kaviteter, OptraContact Præmolar er derimod til mindre klasse II restaureringer.

Kontraindikation

Hvis gaflen er for bred til den approssimale kavitet kan instrumentet ikke anvendes.

Anvendelse:



- 1) Efter præparation monteres en matrice der fikseres med kiler.



- 2) Efter applikation af adhæsiv anbringes det første approssimale lag komposit i kaviteten og adapteres til kavitetets væggen med et egnet instrument.



- 3) Gennem anvendelse af OptraContact langs med matricebåndet og samtidigt pres mod nabotanden bliver kompositten fordelt i kaviteten og således formes kontaktpunktet



- 4) Under polymerisation med lystpolymeriseringslampen forbliver instrumentet i kaviteten under et fortsat tryk mod nabotanden.



5) Kontaktpunktet er forment.

Bemærk

- Ved meget dybe kaviteter anvendes OptraContact først ved andet eller tredje lag komposit.
- OptraContact kan autoklaveres
- Hvis gaffen på OptraContact bliver bøjet anbefales en udskiftning. Ellers er der risiko for at instrumentet kun vanskeligt kan fjernes efter polymerisering af plasten.
- Kontaktpunkt-instrumentet må ikke anvendes med for stor kraft, da en forøget spænding af matrixen eller direkte kraftpåvirkning på tanden kan beskadige resttandssubstansen.
- Sørg for omhyggeligt at fylde fordybningerne opstået omkring plastfremspringet.

**Opbevares utilgængeligt for børn.
Kun til dentalt brug.**

Udarbejdelse af brugsanvisning: 05/2004

Producent:

Ivoclar Vivadent AG FL-9494 Schaan/Liechtenstein

Produktet er udviklet til dentalt brug og må kun benyttes som beskrevet i brugsanvisningen. Skader som skyldes forkert brug eller anvendelse påtager producenten sig intet ansvar for. Derudover er brugen af produktet forpligtet til på eget ansvar at sikre sig at produktet er egnet til en given anvendelse, navnlig hvis anvendelsen ikke er anført i brugsanvisningen.

OptraContact

Suomi

Käyttöohjeet

Kuvaus

OptraContact instrumentin avulla varmistetaan helposti tiiviit ja asianmukaisesti muotoillut aproksimaalikontaktit valmistettaessa luokan II täytteitä.

OptraContact instrumentilla matriisinauhaa painetaan viereistä hammasta vasten valokovetuksen aikana.

Koska instrumentissa on kaksiahaarainen pää, yhdistelmämuoviharjanne muodostuu sinne missä kontaktipisteen toivotaan olevan. Tämä harjanne auttaa stabiloimaan matriisin ja helpottaa suuresti restauraation lopullista muotoilua sekä tiukkojen ja asianmukaisten aproksimaalikontaktien tekemistä.

Indikaatio

OptraContact Molar (vihreä instrumentti) on erityisesti suunniteltu suurille kaviteeteille, kun taas OptraContact Premolar (sininen instrumentti) sopii käytettäväksi pieniin luokan II täytteisiin.

Kontraindikaatiot

Jos haarautuva instrumentti on liian leveä kaviteettiin (erityisesti aproksimaalilaattikoon), instrumenttia ei voida käyttää.

Käyttö



1) Kaviteetti preparoidaan, matriisinauha asetetaan paikalleen ja kiillataan.



- 2) Sidosaine annostellaan, ja sen jälkeen ensimmäinen aproksimaalinen kerros annostellaan ja mukautetaan kaviteetin reunoille sopivalla instrumentilla.



- 3) Aseta OptraContact yhdistelmämuovimateriaaliin pitkin matriisinauhaa ja paina sitä viereistä hammasta vasten. Yhdistelmämuovimateriaali levittyy tasaisesti koko kaviteettiin muodostaen siten kontaktipisteen.



- 4) Pidä instrumentti kaviteetissa valokovettaessasi yhdistelmämuovin ensimmäistä kerrosta valmistajan antamien ohjeiden mukaisesti.



- 5) Poista instrumentti. Yhdistelmämuovin kontaktipiste (harjanne) on syntynyt.

Huomautuksia

- Erittäin syvissä kaviteeteissa OptraContact:ia suositellaan käytettäväksi annosteltaessa myös toista tai kolmatta yhdistelmämuovikerrosta.
- OptraContact voidaan autoklavoida.
- OptraContact instrumenttia ei tule käyttää, jos sen kaksiahaarainen pää on vääntynyt tai karhentunut, sillä instrumentti saattaa olla vaikea vetää pois yhdistelmämuovin kovetuttua.
- Ylimääräistä voimankäyttöä tulee välttää työskennellessä OptraContact:illa, sillä matriisinauhan lisätiukentuminen tai suoran paineen kohdistaminen hampaaseen saattaa vahingoittaa jäljellä olevaa hammasrakennetta.
- On tärkeää täyttää huolella yhdistelmämuovisillan molemmille puolille muodostuneet kaksi painautumaa käyttäen yhdistelmämuovimateriaalia.

**Säilytä lasten ulottumattomissa!
Vain hammaslääketeolliseen käyttöön!**

Tiedot päivitetty: 05/2004

Valmistaja:

Ivoclar Vivadent AG, FL-9494 Schaan/Liechtenstein

Tämä materiaali on tarkoitettu ainoastaan hammaslääketeolliseen käyttöön. Materiaalia tulee käsitellä tarkasti käyttöohjeita noudattaen. Valmistaja ei vastaa vahingoista, jotka johtuvat siitä, että käyttöohjeita tai ohjeiden mukaista soveltamisalaa ei noudateta. Tuotteen soveltuvuuden testaaminen muuhun kuin ohjeissa mainittuun tarkoitukseen on käyttäjän vastuulla. Kuvaukset ja tiedot eivät takaa ominaisuuksia eivätkä ole sitovia.

OptraContact

Norsk

Bruksanvisning

Beskrivelse:

OptraContact gjør det enklere å oppnå tette approsimale kontaktpunkter med store flater ved restaureringer av klasse II.

Med OptraContact trykkes matrisen lett mot nabotannen under herdingen av fyllingsmaterialet. Siden instrumentet har en bifurkasjon i enden, oppstår det der en liten komposittbro. Den holder matrisen stabil i ønsket form, noe som gjør det vesentlig lettere å forme restaureringen videre og å få til et optimalt kontaktpunkt.

Indikasjon

OptraContact molar (grønt instrument) er laget for store kaviteter, OptraContact premolar (blått instrument) er derimot laget for mindre klasse II-restaureringer.

Kontraindikasjon

Hvis bifurkasjonen er for bred for kaviteten i approsimalområdet, kan instrumentet ikke brukes.

Bruk



- 1) Etter prepareringen legges det en matrise som fikseres med kiler.



- 2) Etter appliseringen av adhesiv legges det første approsimale laget inn i kaviteten og tilpasses til kavitetkantene med et passende instrument.



- 3) Ved å sette inn OptraContact langs matrisebåndet og samtidig trykke mot nabotannen, fordeles kompositten i kaviteten og dermed formes kontaktpunktet.



- 4) Instrumentet forblir i kaviteten under herdingen med polymeriseringslampen og skal fortsatt trykkes mot nabotannen.



5) Kontaktpunktet er formet.

Merknader

- Ved svært dype kaviteter brukes OptraContact eventuelt først ved det 2. eller 3. komposittsjiktet.
- OptraContact kan autoklaveres.
- Dersom bifurkasjonen på OptraContact-instrumentet blir bøyd, bør det skiftes ut. Ellers er det fare for at det er vanskelig å fjerne igjen etter polymeriseringen av kompositten.
- Ikke bruk for stor kraft sammen med kontaktpunktinstrumentet, for ekstra spenning av matrisen eller direkte kraftpåvirkning på tannen kan skade den resterende tannsubstansen.
- Pass på at de to fordypningene som er oppstått ved siden av komposittbroen, fylles omhyggelig.

Oppbevares utilgjengelig for barn!

Bare til odontologisk bruk!

Bruksanvisningen er utarbeidet: 05/2004

Produsent:

Ivoclar Vivadent AG, FL-9494 Schaan/Liechtenstein

Produktet er utviklet til bruk på det odontologiske området og må brukes i henhold til bruksanvisningen. Produsenten påtar seg intet ansvar for skader som oppstår på grunn av annen bruk eller ufagmessig bearbeiding. I tillegg er brukeren forpliktet til på forhånd og på eget ansvar å undersøke om produktet egner seg og kan brukes til de tiltenkte formål, særlig dersom disse formålene ikke er oppført i bruksanvisningen.

OptraContact

Nederlands

Productinformatie

Omschrijving:

De OptraContact is een instrument waarmee de vorming van stevige proximale contactpunten met een groot oppervlak bij klasse II-restauraties wordt vereenvoudigd. Met de OptraContact wordt gedurende de uitharding van het vulmateriaal de matrixband zacht tegen de aangrenzende tand of kies gedrukt. Aangezien het uiteinde van het instrument gevorkt is, ontstaat er een composietstift die de matrixband in de gewenste vorm op zijn plaats houdt, zodat het veel gemakkelijker wordt de restauratie verder vorm te geven en een stevig contactpunt te creëren.

Indicatie

De OptraContact Molar (groen instrument) is bedoeld voor grote caviteiten, de OptraContact Prämolair (blauw instrument) voor kleinere klasse II-restauraties.

Contra-indicatie

Als het gevorkte deel te breed is voor de caviteit in het proximale vlak, kan het instrument niet worden gebruikt.

Toepassing



- 1) Leg na de preparatie een matrixband aan en zet deze met wiggan vast.



- 2) Breng na het aanbrengen van het adhesief het eerste approximale increment in de caviteit in en pas dit met een geschikt instrument aan aan de randen van de caviteit.



- 3) De composiet wordt in de caviteit verdeeld en het contactpunt gevormd door de OpraContact langs de matrixband te plaatsen en tegelijkertijd tegen de aangrenzende tand of kies aan te drukken.



- 4) Het instrument moet tijdens het uitharden met de polymerisatielamp in de caviteit blijven zitten en moet nog altijd tegen de aangrenzende tand of kies worden aangedrukt.



- 5) Het contactpunt is gevormd.

Speciale opmerkingen

- Bij zeer diepe caviteiten wordt de OpraContact eventueel pas bij de tweede of derde composietlaag gebruikt.
- De OpraContact kan in de autoclaaf worden ontsmet.
- Als het gevorkte deel van de OpraContact is verbogen, raden we aan het instrument te vervangen, omdat in dat geval het risico bestaat dat het na polymerisatie van de composiet moeilijk is te verwijderen.
- Zet niet te veel kracht bij het gebruik van het contactpuntinstrument, omdat door het extra spannen van de matrixband of directe druk op de tand of kies de rest van de tandsubstantie kan worden beschadigd.
- Let erop dat de beide inzinkingen die naast de composietstift zijn ontstaan zorgvuldig worden gevuld.

**Buiten bereik van kinderen bewaren!
Alleen voor tandheelkundig gebruik!**

Datum van opstelling van de tekst: 05/2004

Fabrikant:

Ivoclar Vivadent AG, FL-9494 Schaan/Liechtenstein

Dit materiaal is ontwikkeld voor tandheelkundig gebruik en moet volgens de productinformatie worden toegepast. Indien er schade optreedt door toepassing voor andere doeleinden of door verkeerd gebruik kan de fabrikant daarvoor niet aansprakelijk worden gesteld. De gebruiker is bovendien verplicht om vóór gebruik na te gaan of het materiaal voor de beoogde toepassing geschikt is, vooral als deze toepassing niet in de productinformatie staat vermeld.

OptraContact

ελληνικά

Οδηγίες Χρήσεως

Περιγραφή:

Το εργαλείο OptraContact βοηθάει στην εύκολη δημιουργία σφικτών και σωστά διαμορφωμένων όμορων επιφανειών επαφής σε εμφράξεις της ομάδας II. Με το OptraContact, το τεχνητό τοίχωμα πιέζεται προς το παρακείμενο δόντι κατά τη διάρκεια του φωτοπολυμερισμού. Επειδή το άκρο του εργαλείου διαιρείται σε δύο μικρούς κλάδους, δημιουργείται μία γέφυρα ρητίνης στο επιθυμητό σημείο επαφής. Αυτή η γέφυρα βοηθάει στη σταθεροποίηση του τοιχώματος και διευκολύνει στη διαμόρφωση της τελικής ανατομίας της αποκατάστασης, αλλά και στη δημιουργία σφικτών και σωστών σημείων επαφής.

Ένδειξη

Το OptraContact Molar (πράσινη λαβή) είναι σχεδιασμένο για μεγάλες κοιλότητες, και το OptraContact Premolar (μπλε λαβή) είναι κατάλληλο για μικρές αποκαταστάσεις II ομάδας.

Αντενδείξεις

Το εργαλείο δεν μπορεί να χρησιμοποιηθεί, εάν το άκρο του εργαλείου είναι πολύ φαρδύ για το μέγεθος της κοιλότητας (ιδιαίτερα για το όμορο κιβωτίδιο).

Χρήση



1) Μετά την παρασκευή της κοιλότητας, τοποθετείται το τεχνητό τοίχωμα και η σφήνα.



2) Μετά την τοποθέτηση του συγκολλητικού παράγοντα, τοποθετείται το πρώτο στρώμα στην όμορη περιοχή, και προσαρμόζεται στα όρια της κοιλότητας με κατάλληλο εργαλείο.



3) Τοποθετήστε το εργαλείο OptraContact μέσα στη μάζα της ρητίνης, κατά μήκος του τεχνητού τοιχώματος, και πιέστε προς το παρακείμενο δόντι. Η σύνθετη ρητίνη διανέμεται ομοιόμορφα σε όλη την κοιλότητα, δημιουργώντας έτσι το σημείο επαφής.



4) Κρατώντας το εργαλείο στη θέση του φωτοπολυμερίστε το πρώτο στρώμα ρητίνης σύμφωνα με τις οδηγίες του κατασκευαστή.



- 5) Αφαιρέστε το εργαλείο. Το σημείο επαφής (γέφυρα) έχει δημιουργηθεί.

Σημειώσεις

- Συστήνεται, σε πολύ βαθιές κοιλότητες, να χρησιμοποιείται το εργαλείο OptraContact κατά τη διάρκεια εφαρμογής του δεύτερου ή και του τρίτου στρώματος ρητίνης.
- Το OptraContact μπορεί να αποστειρωθεί σε αυτόκαυστο.
- Το OptraContact δεν θα πρέπει να χρησιμοποιείται εάν παραμορφωθεί ή γίνει αδρή η επιφάνεια του άκρου των δύο κλάδων, διότι θα είναι δύσκολο να αφαιρεθεί μετά τον πολυμερισμό της σύνθετης ρητίνης.
- Θα πρέπει να αποφεύγεται η άσκηση υπερβολικής δύναμης με το εργαλείο, επειδή επιπρόσθετη σύσφιξη του τεχνητού τοιχώματος ή εφαρμογή άμεσης πίεσης στο δόντι μπορεί να προκαλέσει βλάβη στην εναπομένονσα οδοντική ουσία.
- Είναι σημαντικό να συμπληρωθούν προσεκτικά με σύνθετη ρητίνη, οι δύο αύλακες που σχηματίζονται στις δύο πλευρές της ρητινώδους γέφυρας.

**Κρατήστε μακριά από τα παιδιά!
Μόνο για οδοντιατρική χρήση!**

**Ημερομηνία συγγραφής: 05/2004
Αναθεώρηση 0**

Κατασκευαστής:
Ivoclar Vivadent AG, FL-9494 Schaan/Liechtenstein

Τα υλικά αυτά κατασκευάστηκαν αποκλειστικά για οδοντιατρική χρήση. Οι διαδικασίες πρέπει να ακολουθούνται σχολαστικά και ακολουθώντας αυστηρά τις οδηγίες χρήσεως. Απαιτήσεις για βλάβες που μπορεί να προκληθούν από μη ορθή ακολουθία των οδηγιών ή από χρήση σε μη ρητώς ενδεικνυόμενη περιοχή, είναι απαράδεκτες. Ο χρήστης είναι υπεύθυνος για δοκιμασίες καταλληλότητας του υλικού σε οποιαδήποτε άλλη εφαρμογή εκτός αυτών που αναγράφονται σαφώς στις οδηγίες χρήσεως. Περιγραφές και στοιχεία δεν αποτελούν εγγύηση των ιδιοτήτων και δεν είναι δεσμευτικά.

Ivoclar Vivadent – worldwide

Ivoclar Vivadent AG

Bendererstrasse 2
FL-9494 Schaan
Liechtenstein
Tel. +423 235 35 35
Fax +423 235 33 60
www.ivoclarvivadent.com

Ivoclar Vivadent Pty. Ltd.

1 – 5 Overseas Drive
P.O. Box 367
Noble Park, Vic. 3174
Australia
Tel. +61 3 979 595 99
Fax +61 3 979 596 45
www.ivoclarvivadent.com.au

Ivoclar Vivadent GmbH

Bremschstr. 16
Postfach 223
A-6706 Bürs
Austria
Tel. +43 5552 624 49
Fax +43 5552 675 15
www.ivoclarvivadent.com

Ivoclar Vivadent Ltda.

Rua Maestro João Gomes de
Araújo 50; Salas 92/94
Sao Paulo, CEP 02332-020
Brazil
Tel. +55 11 69 59 89 77
Fax +55 11 69 71 17 50
www.ivoclarvivadent.com

Ivoclar Vivadent Inc.

2785 Skymark Avenue, Unit 1
Mississauga
Ontario L4W 4Y3
Canada
Tel. +1 905 238 57 00
Fax +1 905 238 5711
www.ivoclarvivadent.us.com

Ivoclar Vivadent Marketing Ltd.

Rm 603 Kuen Yang
International Business Plaza
No. 798 Zhao Jia Bang Road
Shanghai 200030
China
Tel. +86 21 5456 0776
Fax. +86 21 6445 1561
www.ivoclarvivadent.com

Ivoclar Vivadent Marketing Ltd.

Calle 134 No. 13-83, Of. 520
Bogotá
Colombia
Tel. +57 1 627 33 99
Fax +57 1 633 16 63
www.ivoclarvivadent.com

Ivoclar Vivadent SAS

B.P. 118
F-74410 Saint-Jorioz
France
Tel. +33 450 88 64 00
Fax +33 450 68 91 52
www.ivoclarvivadent.fr

Ivoclar Vivadent GmbH

Dr. Adolf-Schneider-Str. 2
D-73479 Ellwangen, Jagst
Germany
Tel. +49 (0) 79 61 / 8 89-0
Fax +49 (0) 79 61 / 63 26
www.ivoclarvivadent.de

Ivoclar-Vivadent Marketing Ltd

114, Janki Centre
Shah Industrial Estate
Veera Desai Road,
Andheri (West)
Mumbai 400 053
India
Tel. +91 (22) 673 0302
Fax. +91 (22) 673 0301
www.ivoclarvivadent.firm.in

Ivoclar Vivadent s.r.l.

Via dell'Industria 16
I-39025 Naturno (BZ)
Italy
Tel. +39 0473 67 01 11
Fax +39 0473 66 77 80
www.ivoclarvivadent.it

Ivoclar Vivadent S.A. de C.V.

Av. Mazatlán No. 61, Piso 2
Col. Condesa
06170 México, D.F.
Mexico
Tel. +52 (55) 55 53 00 38
Fax +52 (55) 55 53 14 26
www.ivoclarvivadent.com.mx

Ivoclar Vivadent Ltd

12 Omega St, Albany
PO Box 5243 Wellesley St
Auckland, New Zealand
Tel. +64 9 914 9999
Fax +64 9 630 61 48
www.ivoclarvivadent.co.nz

Ivoclar Vivadent

Polska Sp. z o.o.
ul. Jana Pawla II 78
PL-01-501 Warszawa
Poland
Tel. +48 22 635 54 96
Fax +48 22 635 54 69
www.ivoclarvivadent.pl

Ivoclar Vivadent S.A.

c/Emilio Muñoz, 15
Esquina c/Albarracín
E-28037 Madrid
Spain
Tel. + 34 91 375 78 20
Fax + 34 91 375 78 38
www.ivoclarvivadent.com

Ivoclar Vivadent AB

Dalvägen 16
S-169 56 Solna
Sweden
Tel. +46 8 514 93 930
Fax +46 (0) 8 514 93 940
www.ivoclarvivadent.se

Ivoclar Vivadent UK Limited

Meridian South
Leicester
LE19 1WY
United Kingdom
Tel. +44 116 265 40 55
Fax +44 116 265 40 59
www.ivoclarvivadent.co.uk

Ivoclar Vivadent, Inc.

175 Pineview Drive
Amherst, N.Y. 14228
USA
Tel. +1 800 533 6825
Fax +1 716 691 2285
www.ivoclarvivadent.us.com

Dentigen Inc.

551 N. 34th Street
Seattle, WA 98103
USA
Tel. +1 425 822 9092
Fax +1 425 822 3101
www.dentigenix.com